

\*\*\* PZF \*\*\* OKRĘG \*\*\* KOŁO \*\*\* OKRĘG \*\*\* PZF \*\*\*

\*\*\* PZF \*\*\*

Składka członkowska na rok 2013. Składka roczna nie ulega zmianie i wynosi 70,- zł. Emeryci i renciści płacą połowę tej stawki tj. 40,- zł na rok,

Polski Związek Filatelistów został ponownie ujęty w wykazie organizacji pożytku publicznego i od ubiegłego roku można dokonywać wpłat 1% podatku. KRS 0000201405 Cel szczególny 1% - wpisujemy: Dla Zarządu Okręgu Wielkopolskiego.

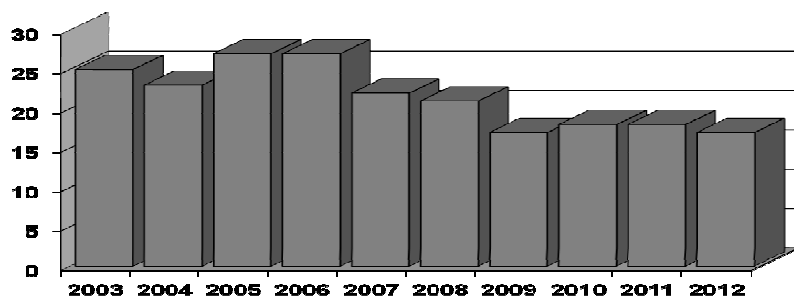
Na Nadzwyczajnym Zjeździe Delegatów PZF w Katowicach wybrano nowy zarząd na kadencję 2012-2016. Prezesem został Henryk Monkos z Okręgu Śląsko-Dąbrowskiego. Wiceprezesem został Marek Zbierski z Okręgu Wielkopolskiego

\*\*\* OKRĘG \*\*\*

Ukazały się kolejne dwa numery zeszytów Wielkopolskich Wiadomości Filatelistycznych nr 48/3 i 48/4 datowane na wrzesień i grudzień 2011 r.

\*\*\* KOŁO \*\*\*

ILOŚĆ CZŁONKÓW KOŁA W LATACH 2003-2012

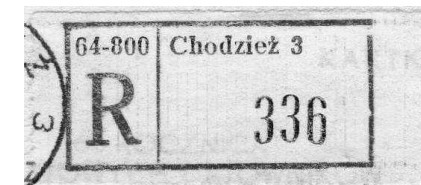
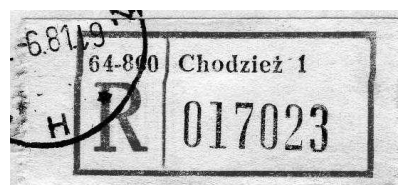
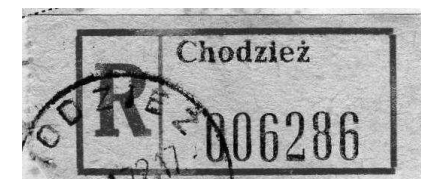
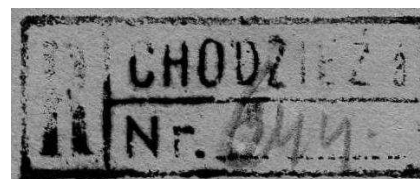


PLAN EMISJI ZNACZKÓW POCZTOWYCH NA 2013 ROK

Lp.	Temat	termin	ilość	uwagi
1.	900-lecie kroniki Galla Anonima	II	1	w bloku
2.	Europa	V	1	
3.	Latarnie morskie	VI	4	
4.	Wyścig kolarski Tour de Pologne	VII	2	
5.	Drugi polski satelita naukowy	VII	1	w bloku
6.	Nowoczesne uzbrojenie Wojska Polskiego	VIII	3	
7.	Złot Wielkich Żaglowców "Szczecin 2013"	VIII	1	w bloku
8.	Minerały Polski	IX	4	
9.	Ludzie kina i teatru	X	3	
10.	Utracone dzieła sztuki	X	3	
11.	Stolice państw Unii Europejskiej	X	1	
12.	Pająki chronione w Polsce	XI	4	
13.	Emisja obiegowa		4	

## HISTORIA NALEPEK POLECENIA NA PODSTAWIE EREK Z CHODZIEŻY I Z OKOLICY

List polecony to list rejestrowany podczas swojej drogi. Nadawca otrzymuje pokwitowanie nadania takiego listu, a odbiorca pisemnie kwituje odbiór. Na list polecony naklejana jest nalepka polecenia z numerem przesyłki i dużą literą „R” (od Recommande lub Registered czyli polecony). Od tej litery nalepki nazywa się potocznie erkami. Polskie erki składały się z dwóch nierównych części otoczonych czerwoną ramką. W lewej znajdowała się litera „R” i po wprowadzeniu kodów pocztowych, kod urzędu nadawczego, w prawej nazwa poczty i numer przesyłki : trzy, pięć lub sześciocyfrowy. Przed wprowadzeniem erek, a później w przypadku ich braku stosowano stempel z literą „R”, nazwą urzędu i numerem przesyłki wpisywanym ręcznie. W razie braku erek stosowano też nalepki „nieme” bez kodu pocztowego i nazwy urzędu, Wykorzystywano również erki innych urzędów, na których nazwę urzędu wpisywano ręcznie lub przystawiano stempelek z nazwą. Inny rodzaj erek to erki okolicznościowe. Chodzieska nalepka polecenia „IV Spotkanie polarników” z 16.11.1985r. była dwudziestą erką okolicznościową w Polsce. Warto zaznaczyć, że do lipca 2002 r. Polska była prawdopodobnie jedynym krajem, w którym erki stemplowano i to wyłącznie zwykłymi datownikami. W kwietniu 2006 r. do Poczty Polskiej zawitała nowoczesność, wprowadzono erki bez informacji o urzędzie, za to z kodem kreskowym. Erki na listy zagraniczne miały inne wymiary i litery „PL” na końcu numeru. Erki okolicznościowe wykonywano z dwóch części: podkładu z okolicznościowym tekstem i rysunkiem oraz z normalnej erki. Od 01.01.2012r. wprowadzono nowe erki, dużo większe od wcześniej stosowanych - mają wymiary 70x51mm (poprzednio 60x26mm). Tak duży obszar jest zajmowany przez cztery części - ramkę z kodem kreskowym w górnej części, numerem przesyłki w dolnej części, literą "R" w lewym górnym rogu oraz z trzech odklejanych kuponów samoprzylepnych, z których każdy zawiera kod kreskowy, numer przesyłki oraz zabarwienie z prawej strony. Kupony są umieszczone jeden pod drugim: kupon żółty - do naklejenia na karcie doręczeń przez listonosza, kupon niebieski - do naklejenia na potwierdzeniu odbioru przesyłki (jeśli nadawca zamówił tę usługę), kupon zielony - do naklejenia na potwierdzeniu nadania przesyłki. Nalepki takie posiadają na tyle duże puste pole, że nadaje się do okolicznościowych tekstów. Erki na listy zagraniczne nie zmieniły się.



Erka stemplowana (1949r.), nalepka polecenia bez kodu (1972 r.), z kodem i nr urzędu Chodzież 1 (1981 r.), z numerem trzycyfrowym Chodzież 3 (1984 r.)